

KIITTELE
2006



LEIRIHYYTYNEN

Nro 1

Mänki jä

Erikoisnumero 1-2006



TuMen tervehdys	3
Pääkirjoitus	4
Suomen Metsänkävijät	5
Pohjoista Mänkijähistoriaa	8
Maijanlampi	10
Aikataulut	11
Kiiteleen lippukunnat	12
Organisaatio	15
Leiriläisen muistilista	17
Pihalla ku lumiukko	18
Osoitteenmuutos	19

Tämän Mänkijän omistaa: _____

Lippukunta: _____

Mikäli lehti on hukunut, omistaja kantaa lehden löytäjän telttaan ilomielin syllillisen halkoja.

MÄNKIJÄ

01 - 2006 (175.) 44. vsk

Mänkijän erikoisnumero:
Suomen Metsänkävijöiden
Kiitele 2006 -talvileirin
Leirihyttynen-leirilehden
1. numero

Partiopoikalippukunta
Turun Metsänkävijäin
jäsenlehti

Ilmestyy neljä kertaa vuodessa

Päätoimittaja:

Paula Meuronen

Toimitus:

Kiiteleen staabi

Taitto:

Paula Meuronen
Santra Hällfast

Kuvat:

Mikko Nousiainen
Paula Meuronen

Julkaisija ja osoiterekisteri:

Turun Metsänkävijät ry
Läntinen Pitkätie 12
20100 TURKU

Painopaikka:

Karhukopio Oy

ISSN 0357-3699



Tehtävä
bussimatkalle:
väritä Stefan iloisin
ja kirkkain värein.

Suomen Metsänkävijät on yhteisö, jonka tapahtumissa on mahdollisuus kokeilla konkreettisesti kaikkea hullua. Tällä kertaa monta sataa hullua on kokoontunut talvileirille Taivalkoskelle.

Turun Metsänkävijät voi olla ylpeä kuuluessaan Suomen Metsänkävijöiden kaltaiseen maanlaajuiseen eräpartiolaisten yhteenliittymään. Samankaltainen näkemys tarkastella ja toteuttaa partiotoimintaa pitää nähdä mahdollisuutena. Yhteistyön eteen nähty vaiva kantaa tulevaisuudessa hedelmää – se varmistaa mänkijöiden jatkuvuuden ja laadukkaan partiotoiminnan monelle lapselle ja nuorelle.

SuMe-yhteistyöllä on vielä matkaa kuljettavanaan kohti säännöllisiä tapahtumia. Mänkijäpäivillä viime syksynä käytiin hyvää periaatteellista keskustelua tapahtumien luonteesta ja säännöllisyydestä – mitä kaikkea kannattaa järjestää, jotta tuloksena olisi mahdollisimman laadukasta ja yhtenäistä toimintaa. Uskon, että Kiitele-talvileiri auttaa projektina meitä mänkijöitä puhaltamaan paremmin yhteen hiileen ja hiomaan yhteisiä toimintatapojamme.

On hienoa, että Kiitele on juuri talvileiri. Partio-ohjelman toteuttaminen ei katso vuodenaikojen vaihtumista. Näin ollen on välttämätöntä juurruttaa myös talvileiriperinne suomalaisiin lippukuntiin. Eteläsuomalaisille partiolaisille se tarkoittaa myös mahdollisuutta pitää leirit paikoissa, joissa lunta varmasti riittää. Nostan hattua leiritoimikunnalle, joka tarttui haasteeseen ja on uuranut tämän unelman, Suomen Metsänkävijöiden yhteisen talvileirin, toteuttamiseksi järjestämällä puitteet leirille ja aktivoimalla lippukuntia.

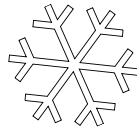
Toivottavasti hulluus tarttuu suomalaisiin partiolaisiin. Se auttaa lapsia ja nuoria tulemaan toimeen vaativissakin talviolosuhteissa ja viemään jatkossa yhteistä mänkijäaattetta voimakkaasti eteenpäin. ■

Hyvä Mänkijäveli ja -sisko!

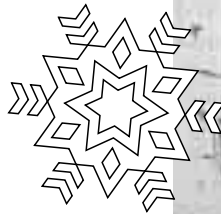
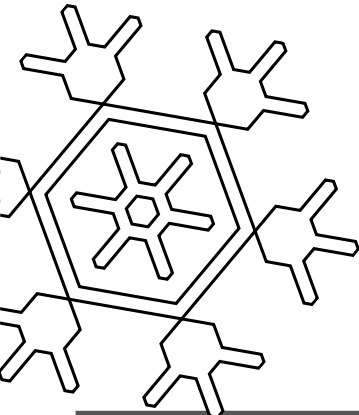
Se on lähellä, Suomen Metsänkävijöiden talvileiri. Hieno! Lukuisat kokoukset, puhelinsoitot, sähköpostiviestit ja harmaat hiukset konkretisoituvat leiriksi - leiriksi, jonka olemme yhdessä tehneet.

Mänkijät ovat partiolaisia, mänkijät ovat myös enemmän. Se tarkoittaa sitä, että me pystymme parempaan kuin muut. Meidän täytyy kuitenkin muistaa, että se vaatii työtä. Työllä me olemme aina olleet parhaita ja työllä me aina tulemme olemaan parhaita. Kiiteleellä on paljon opittavaa ihan leirin oman ohjelman puolesta, mutta luulen, että meillä on myös paljon opittavaa toisiltamme.

Toivotan kaikki mänkijät tervetulleeksi Kiitele-talvileirille oppimaan, nauttimaan talvisesta Suomesta ja toisista mänkijätovereista. ■



<http://kiitele.partio.net/>



Suomen Metsänkävijät

Ensimmäinen metsänkävijälippukunta oli Helsingin Metsänkävijät (1917), jonka perustaja ja ensimmäinen lippukunnanjohtaja oli Ilmari "Iso-Hukka" Vainio.

Iso-Hukka toimi myöhemmin tullinhoitajana, jonka johdosta hän joutui kiertelemään usein ja laajalti Suomea. Niinpä hän rohkaisi ja auttoi perustamaan uusia lippukuntia ympäri maata, joten hän kohosi pian selkeästi koko mänkijätoiminnan perustajaksi maassamme.

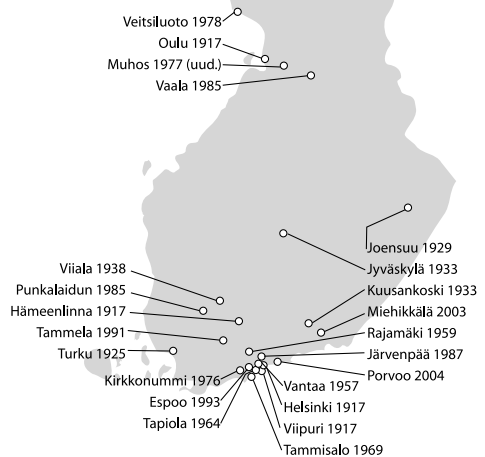
Uuden metsänkävijälippukunnan perustamisessa vakiintunut käytäntö on, että perustajajäsenissä on henkilö tai henkilöitä, joilla on vankka mänkijätausta tai paikkakunnalla on aiemmin todistettavasti ollut mänkijätoimintaa. Edellytykset arvioi ja hyväksyy Suomen Metsänkävijät. Uusi lippukunta saa vielä lisäksi vanhoista mänkijälippukunnista kaksi kummilippukuntaa. Näiden käytäntöjen avulla vanhat perinteet ovat siirtyneet uusiin lippukuntiin lähes muuttumattomina.

Hyvin pitkään mänkijälippukunnat säilyivät pelkkinä poikalippukuntina, ja vielä tänäkin päivänä toiminnassa on mukana lukuisia poikalippukuntia. 1970-luvun lopulla työt alkoivat "tunkeutua" toimintaan mukaan puoliiksi väkisin, ja samaan aikaan monen paikkakunnan lippukunnat yhdistyivät yhteisen mänkijätunnuksen alle.

Uusimmat metsänkävijälippukunnat ovat heti perustettu yhteislippukunniksi, ja nykyään mänkijöistä neljännes on tyttöjä. "Puhtailla" poikalippukunnillakin on usein samalla paikkakunnalla toimiva sisarlippukunta, jonka kanssa tehdään paljon yhteistyötä

Suomen Metsänkävijälippukunnat

7.3.2004



Tarkkoja lukumääriä mänkijöistä ei ole mutta vuoden 2004 alussa toimivia lippukuntia oli 23. Keväällä 2003 tehdyn selvityksen mukaan lippukuntien jäsenmäärä vaihteli 20-250 välillä keskiarvon ollessa noin 60.

Mänkijähenki

Metsänkävijät määrittivät hyvin pian ensimmäisten lippukuntien perustamisen jälkeen omat erikoispiirteensä - lähinnä toiminnan myötä. Erityispiirteet ovat säilyneet vuosikymmenten myllerryksessä ja nykyään mänkijät tunnetaan edelleen erähenkisimpinä ja "mielipuolisimpina" partiolaisina.

Vaikka mänkijälippukuntia Suomessa erottaa pitkät välimatkat ja huomattavan eroavat toi-

mintamahdollisuudet, ovat lippukuntien sisäinen ”henki” silti huomattavan samanlaiset. Mänkijähengelle on tyypillistä perfektionismi ja täydellisyyden tavoittelu kaikessa mitä sitten tehdäänkin. Merkittävää mänkijöille on myös erähenkisyyden – kyllähän jo pelkkä nimi ”metsänkävijät” velvoittaa toiminnan suuntaamista luontoon.

Leireillä mänkijät tunnetaan jyrkeistä, joskus jopa inhimillisen käsityskyvyn ylittävistä rakennelmista. Tavoitteena mänkijät pitävät yhteisen tunnuseläimen, karhun, rakentamista ainakin suurimmille partioleireille.

Leirejä mänkijät ovat järjestäneet ahkerasti. Pelkkien lippukuntaleirien lisäksi mänkijät ovat kokoontuneet perinteisesti omille mänkijäleireilleen vähintään kerran vuosikymmenessä. Lisäksi mänkijöiden meno on näkynyt valtakunnallisilla suurleireillä, kuten Taruksella mänkijöillä oli omaa ohjelmaa ja illanuotio.

Kaikenlainen kisailu on perinteistä mänkijätoimintaa parhaimmillaan. Lippukuntien nimet yllättävän usein esiintyvät kansallisten kisojen tuloslistan kärjessä. Lisäksi mänkijät järjestävät sisäisiä taitojenkoitoksia.

Suomen Metsänkävijät

1919 aloitti toimintansa kaikkia mänkijälippukuntia koordinoiva yhteistyöelin Suomen Metsänkävijät - SuMe. SuMen virallistamista on monesti pohdittu, mutta toistaiseksi ollaan päädytty ratkaisuun, että epämuodollinen toimintatapa on paras ratkaisu.

Suomen Metsänkävijät -yhteisön tarkoitus on toimia yleisenä materiaalin- ja informaation jakajana mänkijälippukuntien kesken. Lisäksi SuMe järjestää mänkijäpäivät, jonne kokoontuu osanottajia lähes jokaisesta mänkijälippukunnasta. Näissä tilaisuuksissa jaetaan

lippukunnille erilaisia vastuutehtäviä, kuten sähkösanomakisojen järjestämisvuorot.

SuMe valvoo mänkijänimien, -merkkien ja tunnusten jakamista ja käyttöä, sekä pitää yllä ja kerää talteen mänkijöiden historiaa ja perinnettä. SuMe hyväksyy uudet mänkijälippukunnat.

SuMen johtoon valittiin joku vuosikymmen sitten yksi lippukunta vuorovuositain, sittemmin pääsihteeri. Vuodesta 2004 alkaen johdossa häärii Mänkijäpäivillä valittava Sihteeristö.

Kisat

Mänkijät ovat kuulusia kisailuperinteistään, joten on luonnollista, että sisäistä ”paremmuutta” kokoonnutaan aika-ajoin ratkomaan. Tunnetuin ja yhdistävin kisamuoto on Viipurin Metsänkävijöiden aloittama sähkösanomakisa, jossa mänkijälippukuntien vartiot kokoontuivat samana päivänä samaan kellonaikaan koloilleensa, jossa avattiin sinetöidyt kysymyskuoret. Jokaisella vartiolla oli tietty aikamäärä käytössään kysymysten ratkaisuihin ja ratkaisuiden toimittamiseen n. kilometrin päässä olevalle ”lennätinasemalle”, jossa palautusaika otettiin ylös. Vastaukset toimitettiin järjestävälle lippukunnalle, joka sitten arvioi tulokset ja julkaisi voittajat.

Nimi sähkösanomakisalle tulee siitä, että ensimmäisinä kisavuosina vastaukset todellakin toimitettiin sähkeenä perille – se kun oli varmin ja nopein tiedon välityksen muoto. Sittemmin käytettiin perinteistä postia ja 1990-luvulla aloitettiin lähettämään vastaukset faxina järjestäjille, jotka parhaassa tapauksessa pystyivät julkaisemaan voittajat saman illan kuluessa. Vuonna 1997 kilpailussa käytettiin ensimmäisen kerran Internetiä kirjeiden ja faksien ohella. Kokonaan Internetiin sähkösanomakilpailu siirtyi vuonna 2001.

Toinen mänkijäin vuosittain järjestämä kisa on sisäiset vihreän sarjan partiotaitokisat. Näissä erä- ja mänkijähenkisissä kisoissa on kovalla työllä ansaittavissa mainetta ja kunniaa muiden mänkijälippukuntien keskuudessa.

<http://metsankavijat.partio.net/>

Tunnusvärit

Tunnetuksi Metsänkävijät tekee yhtenäiset huivit ympäri Suomen; kaikkien mänkijöiden huivit ovat sinivalkoisia. Valkoinen vasemmalta kuvastaa sydämen puhtautta ja pyyteettömyyttä (näin itseämme kehuaksemme). Värit toistuvat lippukuntien heraldisissa tunnusmerkeissä kuten lipuissa ja vaakunoissa.

Metsänkävijöiden huivit kuvastavat yhtenäisyydellään kuulumista samaan ryhmään. Huivien väri-idea kuvastaa tilannetta Suomessa vuonna 1917 – oltiin juuri perustetun kansakunnan ylpeitä jäseniä, joten tahdottiin kunnioittaa Suomen lippua ja sen värejä. Mutta ennen huivien valmistusta tarvittiin tietysti lippu, jonka olisi kuvastettava samoja värejä.

Lippuun käytettiin onnistuneesti Töölön Yhteiskoululta luvatta hankittua Venäjän valtakunnan lippua. Lipusta revittiin irti punainen sortoa kuvaava raita. Lipun yläkulmaan maalattiin vielä kullankeltainen partiolilja ja lopuksi lippu kiinnitettiin salkoon. Metsänkävijöiden lippu oli syntynyt.

Tunnusväreihin yhteensopivaksi kehitettiin myös leiripäähine, sinivalkoinen ”Väiski”, joka on myöhemmin omaksuttu koko Suomen Partiolaisten puoliviralliseksi päähineeksi.

Merkit

Metsänkävijöillä on lukuisia merkkejä, joita myönnetään rajatuilla perusteilla ainoastaan metsänkävijöille. Ensimmäinen tällainen

”merkki” on jo pelkkä mänkijähuivi, sillä sen käyttö edellyttää kuulumista mänkijälippukuntaan ja sudenpentu- tai partiolupauksen antamista.

Karhu on mänkijöiden kunniakas tunnuseläin. Se esiintyy suurimmassa osassa mänkijöiden merkkejä ja tunnuksia.

Karhu kuvastaa luonnossa liikkumista ja luonnon universaalia tuntemista enemmän kuin yksikään muu eläin. Mänkijöiden leirejä koristavat usein sammalkarhut.

Lupauksen annon yhteydessä mänkijät saavat oikeuden käyttää mänkijämerkkiä, joka on metallinen mänkijöiden logolla varustettu rintamerkki kiinnitettäväksi partiopuseron oikeaan rintataskuun.

Mänkijämerkkiin voidaan myöntää karhunkäpäliä, jotka ensimmäisenä otti käyttöön Oulun Metsänkävijälippukunta vuonna 1957. Oulun Metsänkävijät nykyään myös toimittaa ja valvoo käpälien jakamista. Käpäliä kiinnitetään mänkijämerkkiin siten, että karhun kynsien painamat tulevat merkin yläpuolelle. Karhunkäpäliä on kolmea luokkaa: rautainen, pronssinen ja hopeinen. Kynsien jakomäärä vuodessa lippukuntaa kohti on rajattu, joten niiden kantajilla on syytä olla ylpeitä niistä.

Mänkijöiden suurin ansiomerkki on kultainen suurmänkijämerkki joka on otettu käyttöön vuonna 1947. Sen jakoperusteet ovat tarkat ja merkkiä on myönnetty vajaat 100 kappaletta. Merkin myöntämiseen tarvitaan mm. kahden eri lippukunnan suositus. Ensimmäisen merkin sai ymmärrettävin perustein mänkijätoiminnan isä Ilmari ”Iso-Hukka” Vainio. ■



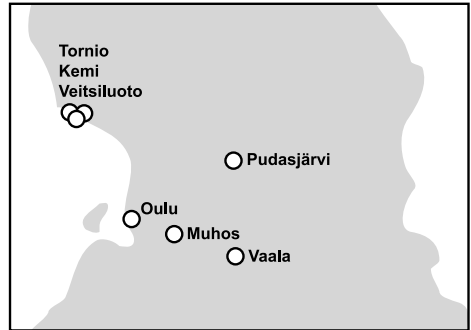
Pohjoisessa Suomessa on aikojen saatossa toiminut kaikkiaan seitsemän Metsänkävijälippukuntaa.

Lappi

Kun partiotoiminta Suomessa maaliskuussa 1917 taas tuli sallituksi, aloitettiin Torniossakin nopeasti. Lippukunta – silloin kyllä vielä puhuttiin ”järjestöstä” - perustettiin sitten samana syksynä ja se sai nimekseen Pohjan Sissit. Kun *Ilmari Vainio*, Metsänkävijäin Iso-Hukka, siirtyi Tornioon, lippukunnan nimi muutettiin vuonna 1919 **Tornion Metsänkävijöiksi**. Tällä nimellä toimittiin sitten pitkään, kunnes vuonna 1962 lippukunta otti takaisin vanhan nimensä, Tornion Pohjan Sissit (nykyisin Pohjan Tytöt ja Sissit).

Suomen Kuvalehti kertoi vuonna 1936 Tornion Metsänkävijäin partiotalon peruskiven laskemisesta otsikolla: ”Maan ensimmäinen partiotalo”. Lippukunnan historiasta kertoo Ilkka Törmälän toimittama historiikki ”Tornion Metsänkävijät (Pohjan Sissit) 1919-1957”.

Kemin Metsänkävijät on perustettu joulukuussa 1935. Sen edeltäjä oli Kemin Sissipojat, joka on perustettu jo vuonna 1922, toisen tiedon mukaan 1931. Kemin Metsänkävijäin toiminta sammui vähitellen 1960-luvun alussa. Sen viimeinen lippukunnanjohtaja oli *Veikko Puijola*, joka on kuitenkin itse jatkanut toimintaansa Metsänkävijöiden Keminmaan joukkueen pohjalle 1959 perustetussa Keminmaan Kivekkäissä sekä partiopiirin ja järjestön tehtävissä. Veikko on Hopeasuden kantaja.



Kemiin syntyi toinenkin mänkijälippukunta, **Veitsiluodon Metsänkävijät**, vuonna 1946. Sen takana oli kolmen vartion muodostama samoilijajoukkue, jonka ensimmäinen vartio perustettiin syksyllä 1944. Lippukunnasta tuli Metsänkävijät, kun sen kummeja perustamisvaiheessa olivat vanha mänkijäkonkari Oulusta, *Kauko Ojala* ja silloinen Kemin Metsänkävijäin lippukunnanjohtaja *Pauli Marttala*.

Veitsiluoto on saari, Kemin kaupunkiin kuuluva varsin itsenäinen teollisuusyhdyskunta. Toimintaa vuosien saatossa vaikeutti mm. se, että saaren asutus joutui väistymään teollisuuden jaloista. Lippukunta perustettiin uudelleen vuonna 1978 ja se toimii edelleen Veitsiluodon saaren lähialueilla lippukunnanjohtajanaan *Jorma Niinimäki*.

Pohjois-Pohjanmaa

Keväällä 1917 syntyi Oulun kaupunkiin suuri partioryhmittymä, jota aluksi kutsuttiin nimellä Oulun Partiolaiset ja sittemmin nimellä Oulun Valppaat. Siihen kuului osastoja eri kouluista ja mm. Oulun NMKY:stä.

Lippukunnan toiminta ei kuitenkaan tyydyttänyt kaikkia, ja niinpä lähinnä sen I osastoon kuuluneet pojat marraskuussa 1917 erosivat Valppaista ja perustivat oman lippukunnan, **Oulun Metsänkävijät**. Tätä edelsi loppukesän ja syksyn aikana käyty kirjeenvaihto Helsingin Metsänkävijäin ylipäällikön, Ilmari Vainion kanssa.

Oulun Metsänkävijät on toiminut keskeytyksettä vuodesta 1917 lähtien. Lippukunnanjohtajana on tällä hetkellä *Arttu Tanner*. Lippukunta on julkaissut 20-vuotishistoriikin vuonna 1937, 50-vuotishistoriikin ”Itsenäisen Suomen Poikia” vuonna 1967 sekä suppeat 10-vuotishistoriikit vuosina 1977, 1987 ja 1997.

Pudasjärvi sijaitsee noin 80 km Oulusta Kuusamon päin. Siellä oli 1940-luvulla samoilijatoimintaa, jonka pohjalta paikkakunnalle perustettiin vuonna 1945 lippukunta, **Pudasjärven Metsänkävijät**. Toimintaa vaikeutti mm. se, että varttunut nuoriso kävi koulua muualla ja kesällä oltiin tiiviisti mukana kodin maataloustöissä. Lippukunta sammui 1950-luvun lopulla. Tällä hetkellä paikkakunnalla toimii yhteislippukunta Pudasjärven Mesikämmenet.

Kolmisenkymmentä kilometriä Oulujokivartta Oulusta ylöspäin toimii **Muhoksen Metsänkävijät**. Lippukunta perustettiin vuonna 1951. Se toimi vaihtelevalla menestyksellä ja aloitti uudelleen yhteislippukuntana vuonna 1977. Tuolloin myös paikallinen tyttölippukunta, Muhoksen Pyrysis Kot, lopetti oman toimintansa ja liittyi Metsänkävijöihin. Lippukunnanjohtajana toimii *Riitta Kukkohovi-Colpaert*.

Kainuu

Seitsemäs ja nuorin pohjoisen Metsänkävijälippukunta, **Vaalan Metsänkävijät**, on perustettu lokakuussa 1985. Sen edeltäjiä ovat olleet Jylhämässä ja Säräisniemellä 1940-, 1950- ja 1960-luvuilla toimineet lippukunnat. Nykyinen Vaalan lippukunnanjohtaja on *Jarkko Meuronen*.

Oulun, Muhoksen ja Vaalan Metsänkävijöillä on viime vuosikymmenillä ollut yhteistoimintaa mm. leirien järjestämisessä. ■

JK. Todettakoon vielä, kuka olikaan se Metsänkävijä-marssin mainitsema ”Lisitzinin sankarhaamu”. Georg (Joju) Lisitzin oli 16-vuotiaana koulupoikana lähtenyt Oulun I vapaaehtoisKOMennuskunnan mukana vapaussotaan ja kaatui Ahlaisissa maaliskuussa 1918.



Kirjoittaja on vuonna 1932 syntynyt partiojohtaja Oulun Metsänkävijöistä. Veitsiluodon Metsänkävijä vuodesta 1946, Oulun Metsänkävijäin lippukunnanjohtaja 1961-70, suurmänkijä n:o 27 vuodelta 1963 ja hopeasusi n:o 61 vuodelta 1972. Edelleen monella tavalla aktiivinen partiotoimija.

Maijanlampi

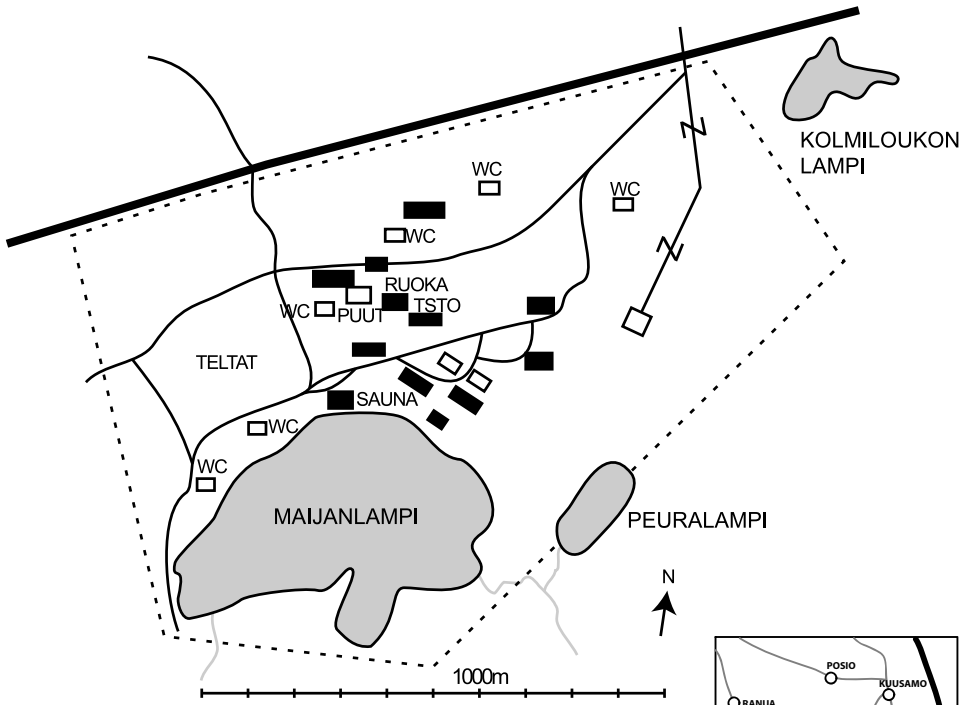
Paula Meuronen

Talvileiriin kuuluu lumi, joten leiripaikkaa valittaessa tärkeimpänä kriteerinä pidettiin, että pääsiäisenä maassa on vielä melko varmasti lunta. Tämä kriteeri rajasi etsintäalueen Itä- ja Pohjois-Suomeen, jossa lunta on maassa paljon ja sitä riittää tilastojen valossa pitkälle kevääseen.

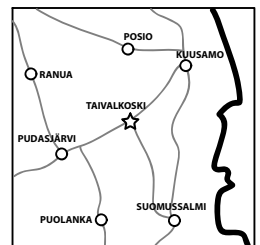
Kiiteleen osallistujamäärä on talvileiriksi varsin suuri ja leirin pituus kesäleiriä lyhyempi. Jotta ohjelmallekin riittää aikaa ja resursse-

ja, leiripaikalla valmiina olevat rakennelmat helpottavat perustoimintojen, kuten keittiön ja peseytymisen, järjestämistä.

Oulun Metsänkävijät suosittelivat aiempien leirikokemuksiensa perusteella puolustusvoimien harjoitusaluetta Maijanlammella Taivalkoskella. Paikka täyttää kaikki ennako-odotukset, joten leiripaikan valinta ei ollut mänkijöille vaikeaa. ■



☆ Olet tässä
14-17.4.2006



Ruokailu tapahtuu alaleireittäin alla olevien aikarajojen välissä. Kunkin alaleirin ruokailuaika on tarkalleen määritelty, mutta tietty alaleiri ei joudu esim. joka aamu aamupalalle klo 8.00-8.30, vaan ruoka-ajat vaihtelevat. Leirin ohjelma järjestetään oheisen taulukon mukaan kahdessa ryhmässä. Koska kaikilla ei ole samaan kellonaikaan samoja menoja, on tärkeää seurata alaleirin ilmoitustaululta päivän aikatauluja ja kuunnella alaleirinjohtajan ohjeita.

Ryhmä A

	Klo	Torstai	Perjantai	Lauantai	Sunnuntai	Maanantai	Tiistai
Herätys	7.30						
Aamupala	8.00-10.00						
Ohjelma	10.00-12.00		Telttojen pystytys / leirin huoltoa	Ohjelma II	Ohjelma IV	Lepo	Kotiin
Lounas	12.00-14.00						
Ohjelma	14.00-16.00		Ohjelma I	Ohjelma III	Ohjelma V	Pt-kisa	
Päivällinen	16.00-18.00						
		Leirille	Avajaiset	Sauna	Ohjelma VI	Päättäjäiset	
Iltapala	20.00-22.00						
Iltatoimet							
Hiljaisuus	22.30						

Ryhmä B

	Klo	Torstai	Perjantai	Lauantai	Sunnuntai	Maanantai	Tiistai
Herätys	7.30						
Aamupala	8.00-10.00						
Ohjelma	10.00-12.00		Telttojen pystytys / leirin huoltoa	Ohjelma I	Lepo	Ohjelma V	Kotiin
Lounas	12.00-14.00						
Ohjelma	14.00-16.00		Ohjelma II	Ohjelma IV	Ohjelma III	Pt-kisa	
Päivällinen	16.00-18.00						
		Leirille	Avajaiset	Ohjelma VI	Sauna	Päättäjäiset	
Iltapala	20.00-22.00						
Iltatoimet							
Hiljaisuus	22.30						

Kamiinoiden käyttö on sallittu päivällisestä aamupalaan saakka, eli ilta- ja yöaikaan. ■

Osallistujat lippukunnittain

Espoo	6	Järvenpää	27	Oulu	14	Tammisalo	18	Vaala	4
Helsinki	37	Kirkkonummi	42	Rajamäki	18	Tapiola	9	Vantaa	36
Hämeenlinna	16	Muhos	8	Tammela	24	Turku	28	Viipuri	6
Jyväskylä	8							Yhteensä	300



Espoon Metsänkävijät (EsMe)

Vireä espoolaislippukunta on perustettu 1993. Suurin osa esmeläisistä asuu Espoon keskuksen alueella, mutta moni saapuu kokouksiin ja tapahtumiin muualtakin pääkaupunkiseudun alueelta. Kolo sijaitsee Keski-Espoon koulun tiloissa. Esmeläisiä tyttöjä ja poikia on noin sata.

Lippukuntalehti *Esmari* ilmestyy noin neljä kertaa vuodessa. Lehti keskittyy menneistä tapahtumista raportointiin ja muiden partioaiheisten juttujen julkaisuun.



Helsingin Metsänkävijät (HeMe)

Helsingin Metsänkävijät on 1917 perustettu, Se ensimmäinen mänkijälippukunta. Toimintaan osallistuu aktiivisesti noin 140 eri ikäistä tyttöä ja poikaa. Kolot sijaitsevat Etelä-Haagassa, Tiikanmäellä ja Meilahdessa.

Lippukunnalla on oma vuonna 1954 valmistunut kämpppä Siuntion erämailla Kimpari-järven rannalla.

Kiho on lippukunnan neljä kertaa vuodessa ilmestyvä lehti. Lehden levikki on noin 550 kpl käsittäen lippukunnan nykyisiä ja entisiä jäseniä sekä yhteistyökumppaneita.

Hämeenlinnan Metsänkävijät (HäMk)

Hämeenlinnassa partiotoiminta alkoi 1917 ja useiden nimenvaihtojen jälkeen lippukunta liittyi Metsänkävijöihin vuonna 1929.

Jäseniä lippukunnassa on noin 50. Tyttöjä on ollut epävirallisesti mukana vuodesta 2000. Lippukunnan kolo on hyvällä paikalla kaupungin laidalla - matka eräretkille ei ole pitkä.

Jyväskylän Metsänkävijät (JyMe)



Perustamisvuodestaan 1933 lähtien jyväskyläläiset retkeilleet ahkerasti. JyMellä on Sallaajärven rannalla oleva hirsikämpä, jonne useat retkistä suuntautuvat.

Kooltaan JyMe on aina ollut suhteellisen pieni, keskimääräinen vahvuus on vuosien saatossa ollut 60 poikaa.

JyMen vuosittaiseen toimintaan on kuulunut Karhunkierros-kilpailun järjestäminen Ensimmäisen kerran karhua kierrettiin vuonna 1959, mistä lähtien kilpailuun osallistunut vuosittain kymmeniä vartioita.

Järvenpään Metsänkävijät (JäMe)

Järvenpään Mänkijät on vuonna 1987 perustettu sekalippukunta. Kokoontumistilat Järvenpään Satukalliossa Kukkakujalla.



Kirkkonummen Metsänkävijät (KiMe)

Kirkkonummen Metsänkävijät ja sisarlippukunta Kirkkonummen Metsäntytöt perustettiin vuonna 1976. Vuonna 2005 partiolippukunnat yhdistyivät saman nimen alle. Jäseniä on n. 170.

Toiminnan keskipiste on koloksi kunnostettu entinen navettarakennus Pappilamäellä, aivan keskustan tuntumassa.

Lippukunnan retkikohde on Karhukolo, joka sijaitsee Humaljärven eteläpuolella, vain noin neljän kilometrin päässä Kirkkonummen keskustasta ja lippukunnan kolosta.

Karhun Jäljet on KiMen jo vuodesta 1978 asti ilmestynyt lippukuntalehti.

Muhoksen Metsänkävijät (MuMe)

Muhoksen Metsänkävijäin toiminta on ollut 1951 perustamisen jälkeen aaltoilevaa ja lippukunta on kertaalleen perustettu uudelleen vuonna 1977.

Toiminta kulkee taas, ja tyttöjä ja poikia on toiminnassa useita kymmeniä. Muhoslaiset retkeilevät kämpällään KYSY.



Oulun Metsänkävijät (OMK)

OMK on vuonna 1917 perustettu poikalippukunta, johon tällä hetkellä kuuluu noin 100 jäsentä. Lippukunta on Oulun vanhimpia ja suurimpia. Kolo sijaitsee Oulun Urheilutalolla.

Retket suuntautuvat pääasiassa Kiimingissä Jolosjoen varrella 30 km:n etäisyydellä Oulusta sijaitsevalle Myllykarhun kämpälle.

Oululaisten lehti on nimeltään *Korvenkontio*.

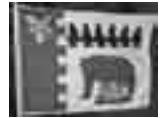
Rajamäen Metsänkävijät (RaMe)



Rajamäellä ja Röykässä toimiva partiolippukunta, perustettu 1959. Kokoontumispaikka eli kämpä on Rajamäen teollisuustalolla, aivan Rajamäen keskustan läheisyydessä. Röykässä kokoonnutaan Toimelassa.

Vieterysytke on lippukunnan oma lehti, joka ilmestyy muutaman kerran vuodessa. Lehden nimeen Sytyke-päätte tulee sisarlippukunta Rajamäen Kekäleiden lehden nimestä, sillä Vieteri ja Sytyke fuusioituivat vuonna 1999.

Tammelan Metsänkävijät (TaMk)



Tammelan sekalippukunta on perustettu vuonna 1991 ja jäseniä on noin 160. Seurakunnalta saadut kokoontumis- ja varastotilat ovat Pappilassa ja vaeltajien kokoontumistilat kunnan tiloissa. Lippukunnalle valmistui keväällä 2004 kota Särkijärven rannalle Metsähallituksen maalle.

Lippukunnan lehti *Metsäkäit* ilmestyy 4 kertaa vuodessa.

Tammisalons Metsänkävijät (TaMe)

Vireä noin 80 jäsenen poikalippukunta, jonka toiminta-alueena on Tammisalo Itä-Helsingissä. Suurin osa jäsenistä asuu Tammisalons, Laajasalons, Roihuvuorens ja Herttoniemen alueella. Kolo on Tammisalonsantiellä, mutta varsinainen partiotoiminta tapahtuu Partiotuen omistamalla kololla. Lippukunnalla on yhdessä Tammityttöjen kanssa eräkämpä Sipoon Hindsbyssä.

Lippukunta julkaisee neljä kertaa vuodessa ilmestyvää *Korpikarhu*-lippukuntalehteä.



Tapiolan Metsänkävijät (TapMe)

Espoolainen sekalippukunta joka on perustettu vuonna 1972, Jäseniä on 171. TapMen toimialueena on Suur-Tapiola: Tapiola, Laajalahti, Mankkaa ja Otaniemi. Partiokämpä Karhunpesä sijaitsee noin tunnin ajomatkan päässä Tapiolasta Lopen Jokiniemessä.

Laadukkaasta journalismista tunnettu tapiolalaisten lehti on nimeltään *Töhnä*.



Turun Metsänkävijät (TuMe)

Vuonna 1925 perustettu partio-poikalippukunta, jolla on jäseniä pari sataa. Lippukunnan nykyinen kolo sijaitsee Puolalanmäen kupeessa, leirialueet Kemiössä ja Yläneellä.

Ensimmäisen kerran *Mänkijä*-niminen lehti alkoi tiedottaa lippukunnan tapahtumista 1941. Se ilmestyi kymmenen kertaa sota-aikana, mutta vasta vuonna 1962 Mänkijä vakiinnutti asemansa. Nykyisin Mänkijä kannetaan kotiini pääsääntöisesti neljä kertaa vuodessa, Lehden levikki on huikeat 800 kpl (toim.huom. tämän erikoisnumeron levikki on 1100).



Vaalan Metsänkävijät (VaaMe)

Vaalan Mänkijät perustettiin vuonna 1985. Sekalippukunta toimii Vaalan kunnan alueella, pääasiassa kirkonkylällä ja vaihtevasti muilla kylillä. Nykyään jäseniä on noin kolmekymmentä.

Lippukunnan kolo varastoineen sijaitsee kirkonkylällä ns. entisessä ammattikoulun asuntolassa.

Vaalassa on useita metsästysseurojen kämppiä, joissa lippukunta saa retkeillä.

Vantaan Metsänkävijät (VaMe)



Vuonna 2007 viisikymmenvuotisjuhliin viettävä sekalippukunnan toiminta keskittyy pääasiassa Vantaan Martinlaaksoon ja Ylästöön, Jäseniä on noin 200. Viikoittaiset kokoukset pidetään pääsääntöisesti Martinlaakson Kivimäessä olevassa partiomajassa sekä Ylästössä kotiseutuyhdistyksen talossa.

Lippukunnan retkikeskus on Somerolla Vähä-Särkijärven rannalla oleva uusi kämpä Kypälämäki. Toinen retkikohde on yhdessä Koskenhaltijoiden kanssa hallinnoitu Vihtijärvellä oleva Kurikanjärven kämpä.

Lippukunnan lehti *Mesikämmen* ilmestyy 4 kertaa vuodessa.

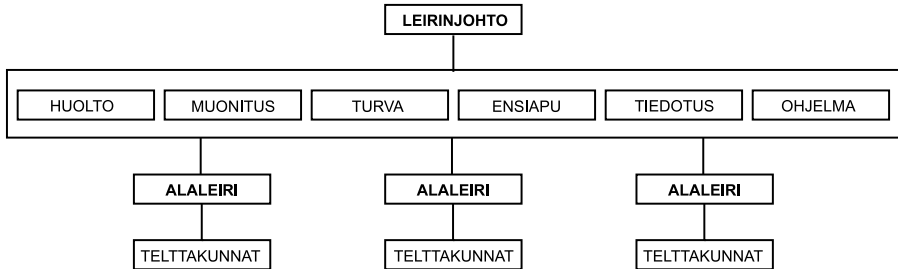
Viipurin Metsänkävijät (VM)



Viipurilaisten poikalippukunta on eräs maamme vanhimmista partiolippukunnista ja ainoa vielä omalla nimellään toimiva Neuvostoliitolle luovutetulla alueella toimineista lippukunnista. Vuoden 1994 syksyllä lippukunta sai pysyvän toimitilan Myllypurosta.

Lippukunnan lehti olin alunperin Korven-Kaiku, mutta se vaihtoi nimensä *Posseksi* vuonna 1962. ■

Toimitus kiittää lippukuntien hienoja nettisivuja.



Ohjelma

Leiriläiset osallistuvat ohjelmapisteesiin telttakunnittain, vartionjohtajiensa opastamana. Vanhemmat johtajat toimivat mm. rastimiehenä tai muina avustajina.

Ohjelmien teemana on pääasiassa talviretkitaidot, luonnollisesti, kun talvileirillä ollaan. Ohjelmapisteeden toteutusvastuu on jaettu lippukunnille.

Ohjelmapisteeitä on päivittäin kahdesta kolmeen, ruokailujen välissä sekä illalla. Leirin koon vuoksi kaikilla ei ole samaa ohjelmaa samaan aikaan, vaan pisteissä kierretään alaleireittäin. Leirin aikataulu on kuitenkin suunniteltu niin että kaikki pääsevät kaikkiin pisteisiin.

Huolto

Huollon yksi tärkeä tehtävä on huolehtia saunojen lämmityksestä sekä niihin liittyvistä asioista.

Huollolle voi ilmoittaa esim. puuttuvasta vesipaperista ja muista puutteista. Yhteyden huoltoon saa alaleirin kautta.

Muonitus

Talvisella kelillä ruoka maistuu normaalia paremmin. Muonituksen tehtävä onkin huolehtia siitä, että leiriläiset saavat ruokansa ajallaan, se on hyvää, ravitsevaa ja sitä on riittävästi.

Leirikeittiö tarjoilee lämpimät ruoat ja iltapala valmistetaan itse alaleireissä. Poikkeuksen tekee haikki.

Koko leiri ei mahdu syömään ruokalassa yhtäaikaan, joten ruokailuajat on porrastettu. Muista tarkistaa ruokailuajat alaleirin ilmoitustaululta! Ruokalassa on katto ja seinät, mutta ei lämmitystä.

Normaalista leiristä poiketen, keittiö tiskaa kaikki astiat.

Tiedotus

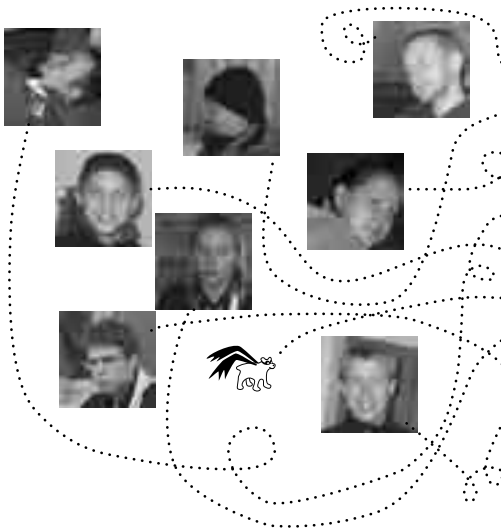
Tämä leirikirja, jota juuri nyt luet, on tiedotuksen kokoama. Leirillä ilmestyy lisäksi leirilehti 'Leirihyttynen', jonka voi lukea päivittäin alaleirin ilmoitustaululta ja netistä.

Kiiteleen nettisivuilta saa tietoa leiriä ennen, sen aikana ja leirin jälkeen.

Leirin jälkeen tiedotus kokoaa leirikirjan, jonka julkaisumuoto selviää myöhemmin.

Turva

Turvan tehtävänä on huolehtia siitä, että leiri pysyy järjestyksessä eikä leirialueelle ei pääse asiattomia. Turva huolehtii ympärivuorokautisesta päivystyksestä, josta löytyy apu hätätilanteisiin.



Kiiteleen vastuuhenkilöt

- Leirijohtaja *Tatu Lertola* (TuMe)
- Varajohtaja ja EA
Johanna Kukkonen (OMK)
- Ohjelma *Jaana Kekkonen* (VaMe)
- Talous *Mika Hällfast* (VaMe)
- Huolto *Aki Lertola* (TuMe)
- Muonitus *Angelica Pax* (KiMe)
- Tiedotus *Paula Meuronen* (VaaMe)
- Turva *Ilkka Hemminki* (TaMe)
- SuMe yhteyshenkilö,
ilmoittautumiset *Karri Karanko* (VM)

Metsänkävijäin marssi

Kun usko puhdas säihkyvä on,
Niin vuoret siirtää voi.
Tää sielun varmuus horjumaton
Ain sankareita loi.
Jos uskos hyvään, oikeaan
Vain syttyy uudestaan,
Käy joukkohon, ja horjuttaa
Ei milloinkaan sua esteet saa.

Ja täysi raikas rakkaus luo
kuin ihmeet itsestään,
Se elon kukkaseppelen tuo
Myös kruunuks' ihmispään.
Jos työt ja toimet vaikeat
On sulle rakkahat,
Käy joukkohon, ja taivas suo,
Ett' toimintaan se tulta tuo.

Vain toivo, voima taivahinen
Voi maalin kirkastaa,
Kun kulkee eespäin suojassa sen,
Ain suurta aikaan saa
Jos toivos mieles jännittää
Ja aikees puhtaiks jää
Käy joukkohon, ja kulje ties
Kuin voimakas ja terve mies.

Säv. *Jean Sibelius*
Kirj. *Jalmar Finne*

Ohjelmavastaavat

Nro	Nimi	Järjestää
I	Varustus	Tammela ja Hämeenlinna
II	Nuotio	Espoo
III	Liikkuminen	Vantaa
IV	Ravinto	
V	Talvikisat	Oulu
VI	Kahvila	
PT-kisa	PT-kisa	Helsinki

Ensiapu

- Jos sinulle tai kaverillesi sattuu jotain, kerro siitä heti lähimmälle johtajalle. Alaleireissä on ensiaputarvikkeita.
- Kerro mahdollisesta astmasta tai vastaavista sairauksista telttasi johtajalle.
- Palovammaan hyvä ensiapu on kylmä lumi. Hakeudu kuitenkin heti ensiapuun äläkä pallelluta palanutta kohtaa.

Ruokailu

- Leirillä ruokaillaan useammassa eri erässä tilanpuutteen takia. Tarkista päivän ruokailuajat alaleirin ilmoitustaululta tai johtajaltasi.
- Lämmintä juotavaa saa koko ajan telttalueella olevista Alfa-keittimistä.

Turvallisuus

- Älä poistu leirialueelta ilman Turvan lupaa. Tämä koskee myös johtajia!
- Ilmoita hätä/ongelmatilanteista turvan päivystykseen.
- Noudata annettuja ohjeita

Ohjeita kipinävartiomiehelle eli kipinämikolle

Leirillä yövytään kamiinoilla lämmitettävissä telttoissa. Jokainen leiriläinen toimii vuorolaan kipinämikkona. Kipinämikko vastaa teltan paloturvallisuudesta sekä lämpötilasta. Vahtivuorot määrää telttakunnanjohtaja. Kamiinoiden käyttö on sallittu päivällisestä aamupalaan saakka, eli ilta- ja yöaikaan.

Kun toimit kipinämikkona

- Olet vastuussa teltassa nukkuvien turvallisuudesta sekä nukkumismukavuudesta.
- Puhu kuiskaamalla.
- Tarkista että sammutusvesiämpäri on täynnä (sulaa) vettä ja puita riittävästi.

• Vahdi, että kuivatettavat tavarat eivät kuumene liikaa! Kuivata tavarat mieluummin kuivausnaruilla teltan katossa kuin kaminan vieressä.

• Vahdi, ettei kukaan osu unissaan kaminaan!
• Lisää puita ylläpitääksesi sopivan lämpötilan!
• Pysyttele hereillä, käy välillä naapuriteltan ovella kurkkaamassa, että sielläkin ollaan valveilla!

• Herätä seuraava kipinämikko ja varmistu, että hän on poissa makuupussista ja oikeasti hereillä ottaessaan tehtävän vastaan! Vahtivuorosi päättyy vasta sitten kun seuraava kipinämikko on täysin valmiina.

• Älä polta itseäsi lisätessäsi puita kamiinaan äläkä tukahduta tulta latomalla pesää liian täyteen!

• Kipinämikolla kannattaa olla lähettyvillään lämpöä kestävätkä hanskat!

• Muista palovamman ensiapu, viileä vesi, talvella lumi!

• Älä yritä sytyttää sammunutta tulta millään sytytysnesteellä! ("Leimahdusvaara")

• Ongelmatilanteissa, kuten kaminan piipun tukkeutuessa, herätä johtaja avuksi.

Ohjeita hätätilanteisiin

Sammuta kamiinan ulkopuolelle levinnyt tuli sammutusvesiastian vedellä tai tukahduttamalla, herätä tarvittaessa muut telttakuntalaiset.

Jos palava kamiina syystä tai toisesta kaatuu, estä telttakavereita polttamasta itseään ja tavaroita syttymästä. Pyrkikää nostamaan kamiina nopeasti pystyyn.

Jos telttakangas tai makuupussi roihahtaa ilmiliikkeihin, poistukaa teltasta ja herättäkää myös naapuriteltat sekä kutsukaa Turvan päivystäjää paikalle. ■

Kiiteleen Leirihyttysen huikea jatkotarina alkaa! Tässä tarinassa juoni sekä tekee että oikoo mutkia. Jokaisessa Leirihyttysen numerossa julkaistaan yksi osa aina viimeisenä leiri-iltana paljastuvaan finaaliin saakka.



Kuvan lumiukot eivät liity tapaukseen.

Talven kovat paukkupakkaset ovat tuttuja pohjoisen asukkaille. Vaan eräänä talviviönä pohjoisen myräkässä ei tarponutkaan pohjoisen asukas, vaan etelästä, suoraan Bamboochasta tullut etelän mies. Miehen nimi oli kaikille erittäin tuttu: *Ei Ole Tottunut Hankeen*.

Ei Ole Tottunut Hankeen oli lähtenyt pohjoiseen erään erittäin erittäin erittäin hyper super vaikeahkon keskiverto helpon tehtävän takia. Hänen täytyi löytää lumiukko takapajulan pohjoisen asukkaan pihalta. Ja kukapa muu olisi Ei Ole Tottunut Hankeen lähettänyt tällaiseen erittäin erittäin erittäin hyper super vaikeahkon keskiverto helppoon tehtävään kuin itse *Azis-Combat Fighter* (suoraan Kummelistä). Azis ei ole nimittäin koskaan nähnyt lumiukkoa livenä ja hän haluaisikin sellaisen nähdä.

Ainoa ongelma tähän asti on se että Azis asuu etelän lämpimässä ja sieltä lunta on melkoisen hankala löytää. Mutta miksi ihmeessä Azis lähetti sellaisen etelän juntin, joka nimensä mukaan Ei Ole Tottunut Hankeen, joka ei ole tottunut hankeen?

Noh! Mennäänpä stoorissa eteenpäin! Ei Ole Tottunut Hankeen tarpoi pohjoisen jäätävän kuumottavassa lumituiskussa normaaleissa etelän lämpimissä vaatteissa (shortsit). Ei Ole Tottunut Hankeen:lla oli erittäin kylmä (pakasta lähemmäs absoluuttisen nollapisteen eli noin -250C°) ja niin alkoi Ei Ole Tottunut Hankeen:llakin olla hiukan vilpoisa. Ei mennyt kovin kauaa kun etelän mies oli kuukahtanut hankeen.

Silloin....

Kun muutat,

raapusta alla olevaan korttiin tiedot ja lähetä kortti kiireesti meille.

[Voit tietysti myös käyttää postin maksutonta osoitteenmuutuskorttia.]

Näin Mänkijä-lehti tulee jatkossakin kotiisi. Tarkistaisitko myös, että lehden takakannessa oleva osoitteesi ja postinumerosi on oikea ja tarkka.

Kiitos!

Osoitteenmuutos

Muuttajan nimi:

Entinen postiosoite:

Uusi postiosoite:

Voimassa _____ alkaen:

Puhelinnumero:

Posti-
merkki

MANKIJÄ-lehti

Turun Metsänkävijät

Läntinen pitkäkatu 12

20100 TURKU



* . R 9 6 5 *

Turun Metsänkävijät
Läntinen Pitkäkatu 12
20100 TURKU
LUPANUMERO
20100/2590

